



1418
LA MARNE

COMMÉMORATION DU
CENTENAIRE DE LA GRANDE
GUERRE DANS LA MARNE



VILLE DE
FISMES
Une ville à la campagne



INAUGURATION DU MÉMORIAL DE FISMES

SAMEDI 15 SEPTEMBRE 2018

► PROGRAMME ◀



fismes
MEMORIAL 18





SOMMAIRE



Edito	p. 3
Contexte historique.....	p. 5
Déroulement de la bataille de fismes	p. 6
Le logotype	p. 7
Plan de la manifestation	p. 8
Une œuvre monumentale	p. 10
Meadville.....	p.11
Programme	p. 12
Informations pratiques	p. 15





*Une journée
pour se souvenir,
100 ans après*

Ce 15 septembre 2018, jour du centenaire du Pont Mémorial sur la Vesle, est aussi le jour de l'inauguration du « Fismes Mémorial 18 » marqué par une œuvre majeure de Christian Lapie, artiste de renommée internationale, il sera exceptionnel pour tous.

L'ambition de cette journée est de jalonner les esprits pour les cent années à venir et de rappeler à tous combien l'amitié, la fraternité et la paix entre les nations restent des valeurs fortes à condition bien sûr que les générations futures n'oublient jamais le sacrifice de nos aînés.

Profitez pleinement de ce 15 septembre 2018, honorez la mémoire de ces hommes, construisez ensemble des souvenirs partagés et vous aussi vous pourrez dire : moi j'y étais !

Jean-Pierre Pinon
Maire de Fismes

*A Day of Remembrance,
One Hundred
Years Later*

This day, September 15, 2018, date of the inauguration of «Fismes Memorial 18», highlighted by the inauguration of a major work of art by a distinguished artist, will be memorable for all.


It should strive to set a path for our spirits during the next century and to remind us all of how friendship, brotherhood and peace between nations are powerful forces, provided that future generations never forget the sacrifices of their elders.

Take full advantage of this day of September 15, 2018, honor the memory of these men, build shared recollections, and you will be able to say: I was there !

H.Leroy Stearns
Maire de Meadville
Pennsylvanie - État-Unis



CHRISTIAN BRUYEN
PRÉSIDENT DU CONSEIL
DÉPARTEMENTAL DE LA MARNE



La Marne porte, sur toute son étendue et à travers un patrimoine mémoriel exceptionnel, une dimension internationale évocatrice de la Première Guerre mondiale. Chaque année du centenaire, le Département rend hommage aux hommes et aux femmes des nations étrangères que le conflit a conduit sur notre territoire. L'année 2017 a été l'occasion de placer les États-Unis au centre d'une programmation culturelle mettant en scène les lieux dédiés au sacrifice des hommes venus d'outre-Atlantique (Fismes, Blanc-Mont, Argonne).

Si l'histoire des États-Unis est intimement liée à celle de la France, depuis la lutte pour l'indépendance en 1776 à nos jours, la Grande Guerre constitue une étape fondamentale dans les relations unissant nos deux pays. Elle scelle

davantage nos rapports à travers l'engagement de ces jeunes soldats venus du nouveau monde. La ville de Fismes, profondément reconnaissante envers ses libérateurs, n'a cessé d'entretenir d'amicales relations depuis la fin du conflit avec l'état de Pennsylvanie et plus particulièrement la ville de Meadville. Ces relations, nées de souffrances communes, sont un bel hommage empreint de fraternité et de gratitude envers toutes les victimes du conflit. Un siècle plus tard, le paysage mémoriel de Fismes s'est enrichi d'œuvres du sculpteur marnais Christian Lapie, de longues silhouettes sombres symbolisant la douleur des hommes suscitant une forte émotion. Si des milliers de kilomètres séparent Fismes et Meadville, la mémoire des hommes de la Grande Guerre les unit pour toujours.



Si Fismes est libéré en août 1918, c'est grâce aux Américains. Une petite ville de Pennsylvanie, Meadville, fournit alors un gros contingent d'hommes. La plupart d'entre eux se retrouvent à Fismes. Ils sont sur cette photo. Des décennies après, les Fismois n'ont pas oublié. Ils continuent à avoir des relations privilégiées avec la ville américaine. Le dernier des soldats américains présents sur cette photo, Joseph di Maggio, s'est éteint en mai 1997, à l'âge de 102 ans.



Le contexte historique

La bataille pour Fismes et Fismette est une bataille de la Première Guerre mondiale qui a lieu du 5 août au 16 septembre 1918 et s'inscrit à la fin de la seconde bataille de l'Ourcq et de la campagne Aisne-Marne.

Fismes en 1918 est en zone rouge, le passage de la Vesle est une situation névralgique qui permet de ralentir les troupes alliées afin d'assurer le repli allemand.





Le déroulement de la bataille de Fismes

La septième armée allemande en retraite vient d'effectuer avec succès l'évacuation de ses équipements de la poche de l'Ourcq. Le 3 août, l'armée allemande s'établit sur les hauteurs de la Vesle et marque un temps d'arrêt pour préparer de nouvelles positions défensives sur l'Aisne.

Les rives de la rivière Vesle notamment à Fismes deviennent ainsi la nouvelle ligne de Front.



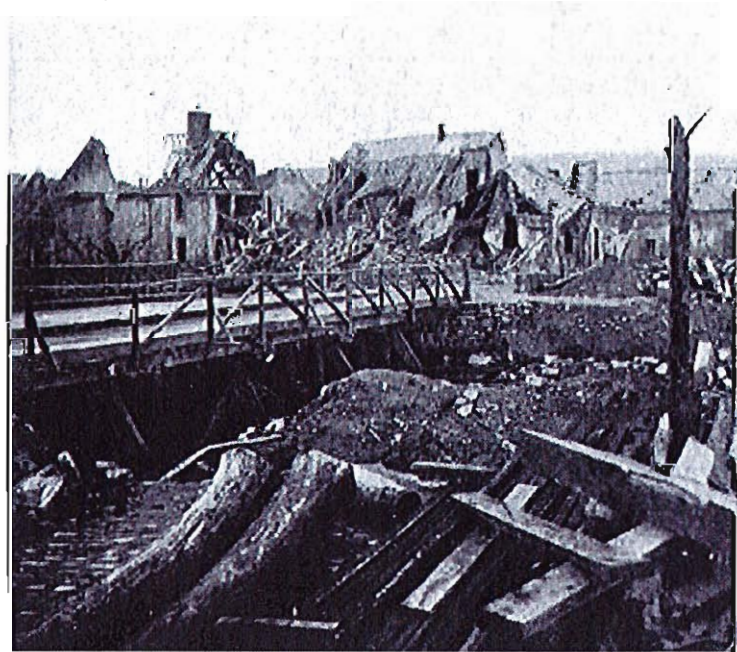
Les deux premiers jours de la bataille, la 32^e division américaine perd plusieurs milliers d'hommes dans ses efforts pour traverser la Vesle à Fismes. Elle est remplacée par la 28^e division d'infanterie.

La bataille se poursuit pendant un mois dans la ville de Fismes donnant lieu à de violents corps à corps avec des combats qui ont eu

lieu de maison en maison de cave en cave.

Cette bataille est unique dans l'histoire de la Première Guerre Mondiale par la durée des combats de rue, les assauts des Stosstruppen, les troupes d'élites allemandes et leurs attaques au lance-flammes pour reprendre les ruines de la cité détruite à 90 % (plus que la ville martyre voisine, Reims)

Au cours du mois d'août le quartier de Fismette est perdu et repris cinq fois par les belligérants. À la fin de la bataille sur deux des compagnies engagées, uniquement 10 américains sortent vivants des ruines. De la Marne à la Vesle les pertes américaines sont de 50 000 hommes pour 300 000 américains engagés dans cette campagne.



Le logotype

Ce logo se veut symbole du passé fismois marqué par le pont mémorial et veut être résolument tourné vers l'avenir.

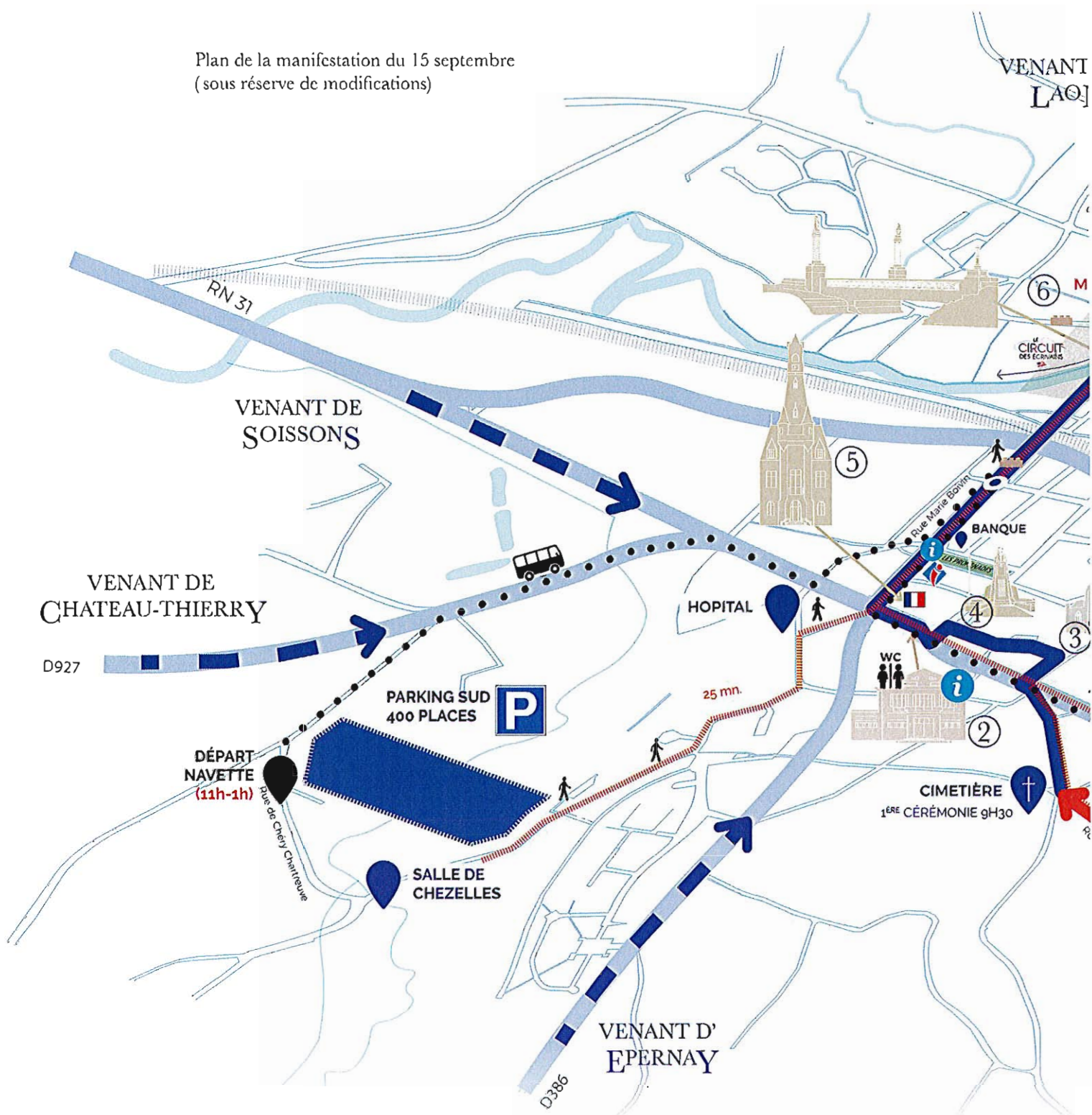
Il est constitué de plusieurs éléments du pont : le visage du soldat, la lanterne et l'une des deux statues. Le visage du soldat est formé par le «F» et le «i» de Fismes. Le «F» de Fismes représente également une hirondelle regardant vers le passé. Cet oiseau revient chaque printemps, symbole du renouveau. La lanterne et la statue, éléments caractéristiques du pont, sont représentées sur le «m» et «s» de Fismes qui représentent les arches du pont sur la Vesle. La couleur utilisée est un dégradé partant d'un Bleu roi, celui du drapeau français, au gris en passant par un Bleu Horizon (gris des uniformes français de la guerre 14-18.) Memorial 18 est écrit sans accent (lecture

français/anglais) dans un gris rappelant la pierre avec une typographie plus carrée, pour ajouter un aspect solennel et évoquer le motif des Grecques décorant les extérieurs du pont.

Deux lignes soulignent le logo avec les couleurs bleu, blanc rouge communes aux drapeaux français et américain.



Plan de la manifestation du 15 septembre
(sous réserve de modifications)



PARKING VISITEURS **P**

① Spirale

④ Monument aux Morts



Cortège officiel (cérémonie du matin)

② Salle des fêtes

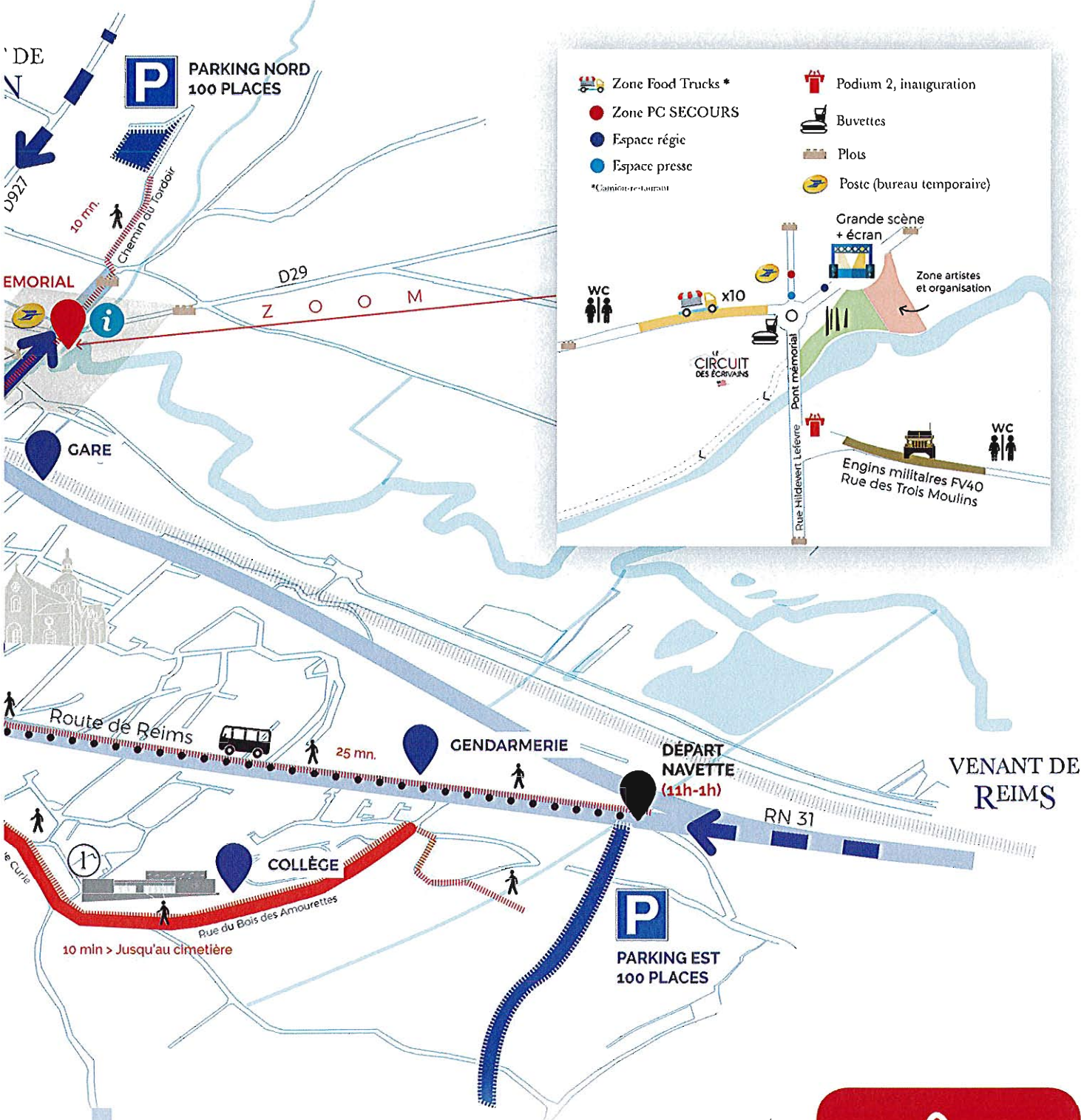
⑤ Mairie



Zone préparatoire

③ Eglise

⑥ Pont mémorial



- Voies principales
- Voie navettes bus
- Navettes (toutes les 15 min)
- Office de Tourisme
- Poste (bureau temporaire)
- Point info
- Trajet piétons
- Plots bétons
- Mémorial 2018 (C.Lapie)



Fermeture du périmètre

du 15/09 à 8h00
au 16/09 à 6h00

Une œuvre monumentale

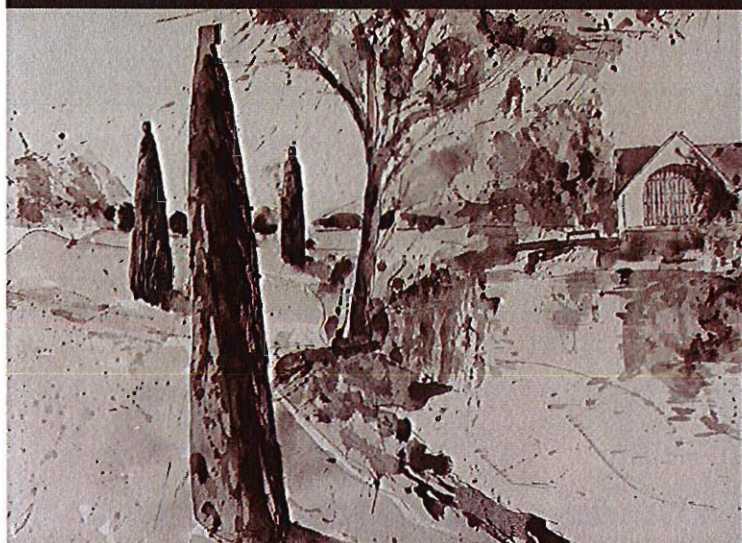
La Ville de Fismes a fait réaliser la création d'une œuvre artistique monumentale pour ce futur lieu de mémoire.

L'objectif de cette œuvre est d'initier une démarche artistique originale pour un artiste sur la Première Guerre Mondiale. C'est le mémorial qui donne naissance à l'œuvre de l'artiste. Christian Lapie, sculpteur, artiste de renommée internationale a donné naissance aux sculptures monumentales

implantées sur le mémorial. D'autres réalisations de Christian Lapie, déjà installées en Champagne et dans l'Aisne permettront de créer un cheminement touristique et culturel cohérent :

Reims - Fismes - Chemin des Dames

Les sculptures ont été financées grâce à une opération de mécénat d'entreprises.



Sidération des Étoiles

Sidération : anéantissement subit d'une ou plusieurs fonctions vitales provoquées par un choc émotionnel violent, étoiles : en référence à la bannière étoilée et en écho à la constellation de la douleur à la Caverne du dragon .

CHRISTIAN LAPIE

10

INAUGURATION 15 SEPTEMBRE 2018



Meadville, Comté de Crawford - Pennsylvanie

L'inauguration du «Fismes Memorial 18», le 15 septembre 2018, marque le centenaire de la «Bataille de Fismes». Ces combats furent menés pour l'essentiel par des régiments originaires de Meadville, en Pennsylvanie. Depuis 1918, les contacts Fismes-Meadville n'ont jamais cessé, sous une forme ou sous une autre. Et ce sont les mêmes régiments qui ont été mobilisés lors de la fin de la deuxième guerre.

La préparation de l'inauguration du "Fismes Memorial 18" marque une nouvelle étape dans cette longue histoire. C'est l'occasion ici de présenter notre commune partenaire aux États-Unis, d'autant qu'une délégation de Meadville et du comté Crawford sera présente en septembre 2018 à Fismes.

Meadville est le chef lieu du Comté de Crawford, lui même situé en Pennsylvanie, état fondateur des États-Unis d'Amérique, où habitent 13 millions de personnes. Meadville compte 13400 habitants et se trouve dans la zone des Grands Lacs. La grande ville la plus proche est Pittsburgh (2,5 millions d'habitants) est à 2 heures d'autoroute. C'est la ville de l'industrie du verre et d'Andy Warhol. Philadelphie, plus de 6 millions d'habitants dans l'agglomération est la plus grande ville de Pennsylvanie. Comme beaucoup de communes de l'est des USA, Meadville a été fondée à la fin du XVIII^e siècle (1788), et elle fut évacuée en 1791 lors d'une attaque féroce des amérindiens du secteur. Elle ne comptait que 457 âmes en 1810.

Les traces françaises autour de Meadville sont nombreuses, à commencer par "French Creek" (le ruisseau français) qui traverse la commune. En effet, les Grands Lacs était sur le cheminement des négociants français de fourrure. Bien plus tard, fin XIX^e, l'économie de Meadville s'est structurée autour de l'exploitation forestière, l'agriculture et la production d'acier. Plusieurs entreprises se distinguent : l'entreprise Talon (on dit qu'elle a inventé la "fermeture éclair"), l'entreprise Channellock tools fabriquait des outils dont certains doivent encore se trouver dans certains garages des maisons fismoises puisqu'à la fin de la 2^e guerre mondiale, les autorités de Meadville ont fait passer des containers d'outils... D'autres entreprises ont diversifié le tissu économique courant du XX^e siècle : production de nourriture pour les animaux et de pièces industrielles en tungstène et céramique (Greenleaf). Malheureusement, la crise de la fin du XX^e siècle fit que 22.7% de la population de Meadville vit sous le seuil de pauvreté. La Commune est également marquée par la présence de "l'Allegheny College", université privée qui accueille 2 000 étudiants dans toutes les matières importantes, sciences humaines, droit et sciences exactes.

Pour terminer de cette brève présentation, on pourra quand même citer que l'actrice Sharon Stone est née à Meadville...



Programme de la journée

➤ Cérémonies du matin

9h30 Cimetière de Fismes : dépôt de gerbes auprès d'une plaque commémorant l'inhumation provisoire des défunts de la bataille de Fismes.

10h30 Départ du défilé : 3 fanfares jouent durant tout le défilé.
Ordre du défilé : Porte-drapeaux

1. Fanfare de Fismes
2. Officiels
3. Pompiers et JSP en uniforme
4. Fanfare de Bad Oeynhausen
5. Véhicules anciens
6. Fanfare de Triuggio

Dépôt de gerbe au monument de toutes les guerres, Place du Monument.



11h Arrêt devant les promenades pour le travail des écoles « 13 000 petites mains symbolisant les soldats US victimes sur le territoire de la vallée de la Vesle, sur le secteur de Fismes , Dravegny, Bazoches, Mont Notre Dame »

12h Inauguration officielle du « Fismes Mémorial 18 » en présence d'une délégation officielle de l'Armée Américaine. L'harmonie H3C (3^{ème} canton) accompagnera l'inauguration.



▶ Animations

13h - 13h45 Section « danses d'autrefois »
de l'association «Loisirs Détente Services»

14h - 14h30 Harmonie de Soissons

15h - 15h40 Harmonie de Fismes

16h - 16h40 Harmonie de Bad Oeynhausen

17h - 17h40 Harmonie de Triuggio

18h - 18h40 Harmonie H3C de Reims

19h - 19h40 Orchestre Jazz/manouche

▶ Spectacles

19h Apéritif offert au public

20h Mise en lumière dynamique du Pont Mémorial. L'éclairage du Pont Mémorial sera concentré sur les colonnes et sur les parapets extérieurs.

21h - 21h30 Spectacle audiovisuel inédit sur un grand écran «Vivez la bataille de Fismes 1918-2018» avec projection d'images d'archives inédites.

22h - 2h Bal populaire avec l'orchestre R LIVE



Au fil de la journée...

Animations permanentes

- Un orgue de barbarie avec des carnets de musique de « poilus ».
- Expositions et découverte d'objets et véhicules d'époque
- «Les Américains dans la Grande Guerre » : une exposition du Département de la Marne
- Jeux d'époque pour les enfants

Fond sonore

Fond musical d'époque toute la journée

Du matin jusqu'au soir

- Points restauration (camions «foods trucks» Burgers, french fries, coca, donuts, cookies, cupcakes, brownies etc.)
- Buvettes.

...EN PLUS



LA POSTE

Bureau de poste temporaire avec le concours du Club Philatélique Brico-corellin

- Vente d'enveloppes commémoratives et timbres
- Oblitération spéciale de la journée.



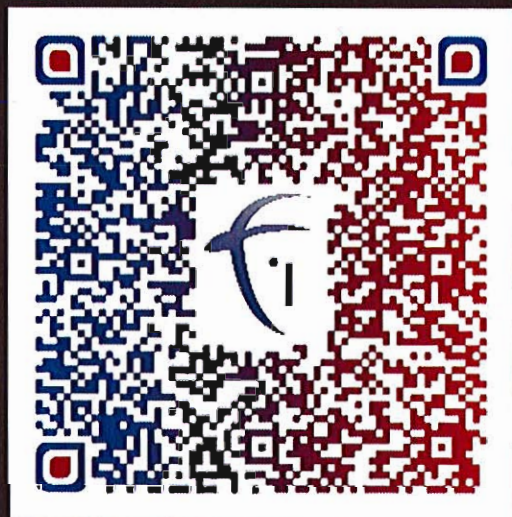
À découvrir

PANNEAUX HISTORIQUES

Sur les pas des écrivains en guerre

Ces neufs panneaux sont installés à Fismes sur les lieux mêmes de la «Bataille de Fismes». Ils racontent les destins stoppés net ici.

Pour en savoir plus, vous pouvez scanner le flash-code ci-dessous avec votre smartphone pour accéder au pdf des panneaux



➤ Visites guidées

DE 10 H À 11 H

avec notre greeter

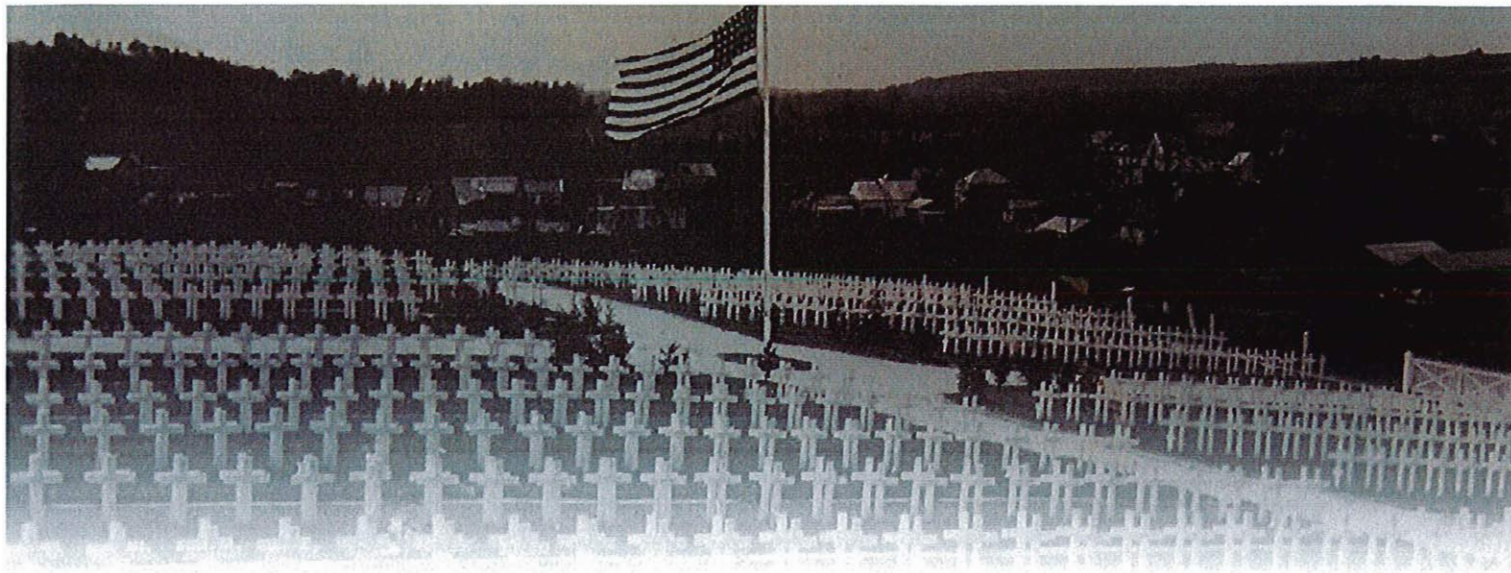
Gérard Coche

et visites libres toute la journée.

14

INAUGURATION 15 SEPTEMBRE 2018





Informations pratiques



Point de secours installé
RUE EUGÈNE GOBERT



Des navettes en car sont à disposition des visiteurs vers les parkings de 11h00 à 1h00. Départ du site Fismes Memorial rond point (voir plan) rue Georges Tangre aller retour vers les parkings toutes les 15 min environ.



Point info



Food trucks, buvettes sont à votre disposition.



À disposition rue des trois moulins et rue Charles Ledru.



Renseignements :
OFFICE DE TOURISME DU GRAND REIMS - BUREAU DE FISMES
1 rue des conclusions - Tél. : 03 26 48 81 28

RAPPEL DES NUMÉROS D'URGENCE

Urgences sinistre ou feu	Pompiers	18
	Police	17
Urgences médicales	SAMU	15
Urgences à partir d'un portable		112
Situations non urgentes	Cabinet médical	03 26 48 83 69



14 13
LA MARNE



ASSEMBLÉE NATIONALE



Culture
Communication



ONAC
Mémoire et solidarité



L'AISNE
COUVERNEMENTAL



ALSACE CHAMPAGNE ARDENNE LORRAINE



COMMUNAUTÉ URBAINE



OFFICE DE TOURISME
du Grand Reims
Boulevard de FUGÈRE



Caverne du Dragon
13 M. de la Chapelle des Écuries



ALLEGHENY COLLEGE